



## Fremtidens psykiatri – hvordan styrker vi kvaliteten?

Helene Bilsted Probst  
Sundhedsfaglig Direktør

# DMPGernes fødsel



24. november 2023

Aftale mellem regeringen (Socialdemokratiet, Venstre og Moderaterne), Socialistisk Folkeparti, Dansk Folkebevægelse, Liberal Alliance, De Konservative Folkeparti, Fremskridt, Radikale Venstre, Dansk Folkeparti, Alternativet og Nye Borgerlige om

**En bedre psykiatri**

- hurtigere behandling til børn og unge, bedre akut hjælp og større tryghed for medarbejdere

Psykiatrien i Danmark er stærkt udfordret og har været det længe. Det står særligt klart for alle, der i behandling med psykiatri som patient, som pårørende eller som medarbejder.

I dag bliver cirka hver femte af os på et eller andet tidspunkt i livet ramt af psykisk sygdom. Og psykiske lidelser udgør en 25 pct. af den samlede sygdomsbørlende i vores land. Mange vil være længe på den hurtig og behagelig, de har brug for, fordi der er store udfordringer for den enkelte, deres familie og for vores samfund.

Der er behov for at sætte mål med videnskabelig og grundtvil ledelse af psykiatrien, så danskere kan have samme tilfældigheder, at de får en god og rettidig behandling, som om de ramtes af en fysisk eller en psykisk sygdom.

Det betyder blandt andet, at vi sikrer medarbejdere med høj kompetence og et attraktivt løn. Både med hensyn til løn og betingelser og til løn og arbejdsforhold. Og derfor skal vi sørge for, at der ikke er forskel på, om man har akut brug for det.

Særligt har vi et stort ansvar for at forbedre udvalgte områder og sikkerheden for de mange dødsfald medberedte i psykiatrien, der hver dag gør en værdifuld indsats, og som ikke skal gå strøtte på arbejdet.

Og så opbygge stærke vore børn og unge, at deres sundhedstilstand er så god som muligt i den grad afhænger af, hvor sundt de bor. Det skal vi gøre oppe.

Børn og unge i psykiatri mestendelt skal gives langt mere end i dag, og indeni minstekrav udbydere til en psykiatri lader. Særligt skal vi sørge for, at de børn og unge, der har brug for hjælp, omsorg og støtte og opfølgning, får det hurtig og behageligt og sammenhængende og i den grad, der er behov for. Og så skal der ske en stor opfølgning, så ingen falder igennem mellem et og andet, hvis der igen opstår behov for hjælp.

Mål: Skabe en 10-årsplan for psykiatrien og mental sundhed for ungdommen 2023-30, hvor man ser for den enkelte forældre til at udarbejde den samlede psykiatriske og mentale behandling af deres børn og unge i Danmark over en 10-års periode. Aftalen tager udgangspunkt i de mål, der er fastsat i den samlede nationale plan for sundhedsindsatsen for 2023-30. Med aftalen bliver der særlig opmærksomhed på at sikre, at børn og unge, der har brug for hjælp, får den hurtig og behagelige behandling og støtte, der er nødvendigt for at sikre deres helbred og livskvalitet. Både gennem den daglige opfølgning.

Aftalen fra 2022 var det første skridt i en længere proces for at sikre den samlede psykiatriske og mentale behandling af den mentale sundhed i Danmark. Det er således et vigtigt skridt i den samlede opfølgning af psykiatrien over en 10-års periode.

Hvis de indsatte og pårørende er tilfredse med, at der er mere fokus på at sikre, at børn og unge, der har brug for hjælp, får den hurtig og behagelige behandling, og at der er mere fokus på at sikre, at børn og unge, der har brug for hjælp, får den hurtig og behagelige behandling, og at der er mere fokus på at sikre, at børn og unge, der har brug for hjælp, får den hurtig og behagelige behandling.

Det er allerede gennemført opfølgning- og aftaleindsatsen, der omfatter de endelige aftaler om indsatte og pårørende, og således i samarbejde med kommunerne og regionerne om at sikre, at børn og unge, der har brug for hjælp, får den hurtig og behagelige behandling, og at der er mere fokus på at sikre, at børn og unge, der har brug for hjælp, får den hurtig og behagelige behandling.



INDENRIGS- OG SUNDHEDSMINISTERIET

Inden: Regering og Ministeriet, Indenrigs- og Sundhedsministeriet, København, den 24. november 2023. Side 1 af 10.

**Aftale mellem regeringen, Danske Regioner og KL om udmøntning af midler i 2025, som opfølgning på 10-årsplanen for psykiatrien**

**Indledning**

Regeringen og udvalgte regioner har den 19. maj 2023 indgået en bred politisk aftale om en samlet 10-årsplan for psykiatrien, der skal sikre en hurtigere og mere effektiv behandling af patienterne på tværs af social- og sundhedssektoren. Aftalen bygger oven på tidligere politiske aftaler fra 2012 og 2013, og sikrer en fuld finansiering af psykiatrien. Regeringen, Danske Regioner og KL er enige om fortsat at arbejde for implementeringen af indsatserne i 10-årsplanen for psykiatrien, herunder den konkrete udmøntning og implementering af indsatser i forhold til den samlede psykiatri for november 2023 og afbøje om en samlet 10-årsplan for psykiatrien fra maj 2025.

Følgende med henholdsvis udvalgte regioner, Danske Regioner og KL, er følgende:

- At fastlægge den økonomiske fordeling af midler i 2025 mellem regioner og kommuner for at sikre, at alle får en bedre psykiatri (2025), herunder fastlægge forudsigtelige udgifter til psykiatrien.
- At fastlægge den økonomiske fordeling af midler i 2025 mellem regioner og kommuner for at sikre, at alle får en bedre psykiatri (2025), herunder fastlægge forudsigtelige udgifter til psykiatrien.
- At fastlægge udvalgte områder af midler i 2025 for at sikre, at alle får en bedre psykiatri (2025), herunder fastlægge forudsigtelige udgifter til psykiatrien.

Partierne er enige om, at der i september 2023 skal indgå en samlet udmøntningsaftale for midler fra 2025 og frem, herunder for aftalen fra aftalen om en samlet 10-årsplan for psykiatrien, som er relevant for regioner og kommuner.

**Aftale om en bedre psykiatri (2023)**

**Økonomisk beredskab**

I aftalen om en bedre psykiatri fra november 2023 er der aftalt, medder 10 en styrket psykiatriske indsats ved beredskabsniveauet. Det blev aftalt 9,6 mia. kr. i 2024 og 13,6 mia. kr. i 2025 og frem til i midlertidigt, hvor det er 7,8 mia. kr. i 2026 og frem til implementering, som blev fastlagt i aftalen om en bedre psykiatri (2023).

Sundhedssektoren har udarbejdet faglige anbefalinger til styrkelse af den psykiatriske beredskab. Partierne er på baggrund heraf enige om, at de økonomiske midler udvalgte regioner, kommuner og kommunerne, der er ansvarlige for fordeling af midler i 2024, skal sikre beredskabet til den samlede økonomiske midler for, at kommuner og regioner kan løse de konkrete anbefalinger, herunder styrkelse af beredskabet udvalgte af kommunerne og psykiatriske kommuner og styrkelse af nøglefunktioner. De vil desuden være ansvarlige for generere nye midler til beredskabet, herunder fastlægge og gennemføre et meningsfuldt samarbejde. Udvalgte regioner og kommuner koordineres om at sikre, at der er mere fokus på at sikre, at børn og unge, der har brug for hjælp, får den hurtig og behagelige behandling.

2022

2022

2023-30

2025

2025-30

2025

# DMPGernes fødsel



## 6. Opbygning af tværfaglige grupper til at understøtte faglig udvikling og kvalitetsarbejde

Med inspiration fra DMCG'erne (Danske Multidisciplinære Cancer Grupper) på kræftområdet etableres tværfaglige og tværsektorielle grupper for den samlede sundhedsfaglige indsats til mennesker med psykiske lidelser, som skal understøtte langsigtet faglig udvikling og kontinuerlig kvalitetsforbedring.

2022

2022

2023-30

2025

2025-30

2025

# DMPGernes fødsel



Regeringen og Danske Regioner er enige om at videreføre og styrke DMPG-arbejdet fra 2027 med permanente midler, hvilket muliggør etablering af flere Danske Multidisciplinære Psykiatri Grupper for endnu flere sygdomsgrupper end de allerede etablerede, samt løbende vedligehold og udvikling af det faglige arbejde i grupperne.

## Aftale mellem regeringen, Danske Regioner og KL om udmøntning af midler i 2025, som opfølgning på 10-årsplanen for psykiatrien

### Indledning

Regeringen og allierede partier har den 19. maj 2023 indgået en bred politisk aftale om en samlet 10-årsplan for psykiatrien, der skal sikre en hurtig og effektiv opfyldelse af behovet for social- og sundhedsindsats. Aftalen bygger oven på tidligere psykiatriløfter fra 2012 og 2013, og sikrer en fuld finansiering af psykiatrien. Regeringen, Danske Regioner og KL er enige om fortsat at arbejde for implementeringen af initiativerne i 10-årsplanen for psykiatrien, herunder den konkrete udmøntning og opfølgning af initiativerne i 10-årsplanen for psykiatrien fra november 2023 og aflyst om en samlet 10-årsplan for psykiatrien fra maj 2025.

Forsået med herved er den administrative aftale mellem regeringen, Danske Regioner og KL, der følger af: At fastlægge den økonomiske fordeling af midler i 2025 mellem regioner og kommuner for et indløb fra aflyst om en bedre psykiatri (2023), herunder de faglige foranstaltninger der er vedtaget.

- At fastlægge den økonomiske fordeling af midler i 2025 mellem regioner og kommuner for et indløb fra aflyst om en bedre psykiatri (2023), herunder de faglige foranstaltninger der er vedtaget.
- At fastlægge udmøntningen af midler i 2025 for indløbet fra den netop indgåede aftale om en samlet 10-årsplan for psykiatrien, der kørtes i 2025.

Partierne er desuden enige om, at der i samarbejdet 2025 skal indgå en samlet udmøntningsplan for midler fra 2025 og frem, herunder for indløbet fra aflyst om en samlet 10-årsplan for psykiatrien, som er relevante for regioner og kommuner.

### Aftale om en bedre psykiatri (2023)

**Finansloft for 2023**  
I aftalen om en bedre psykiatri fra november 2023 er der aflyst midler til en styrket psykiatrisocial indsats ved beredskabshandicap. Det blev aflyst 9,6 mio. kr. i 2024 og 15,6 mio. kr. i 2025 og frem til indløbet, hvoraf der 7,8 mio. kr. i 2024 var til implementering, som blev fordelt ligeligt mellem regioner og kommuner (25 KL).

Sundhedsministeren har udsendt faglige anbefalinger til styrkelse af den psykiatrisocial indsats. Partierne er på baggrund heraf enige om, at de aflyste midler udmøntnes ligeligt mellem kommuner og regioner, således at der aflystes 7,8 mio. kr. (25 KL) årligt fra 2024 og frem til indløbet, regionerne og kommunerne. Dette sikrer til fordelingen af midler i 2024. Med hensyn til indløbet af midlerne er det muligt for, at kommuner og regioner kan løse de konkrete anbefalinger, herunder styrkelse af teamindsatsen i forbindelse med kommunale psykiatrisocialt samarbejde (KPS), udvikling af psykiatrisocial indsats i indløbet til medarbejdere i kommunerne og styrkelse af nøgleindsatsen. Der vil desuden være ressource til en generel styrkelse af beredskab i KL, herunder faglig og økonomisk opbakning til kommunerne. Udsænkningens samlede størrelse er 15,6 mio. kr. for de aflyste midler udmøntnes til KL og KL til de enkelte kommuner.

2022

2022

2023-30

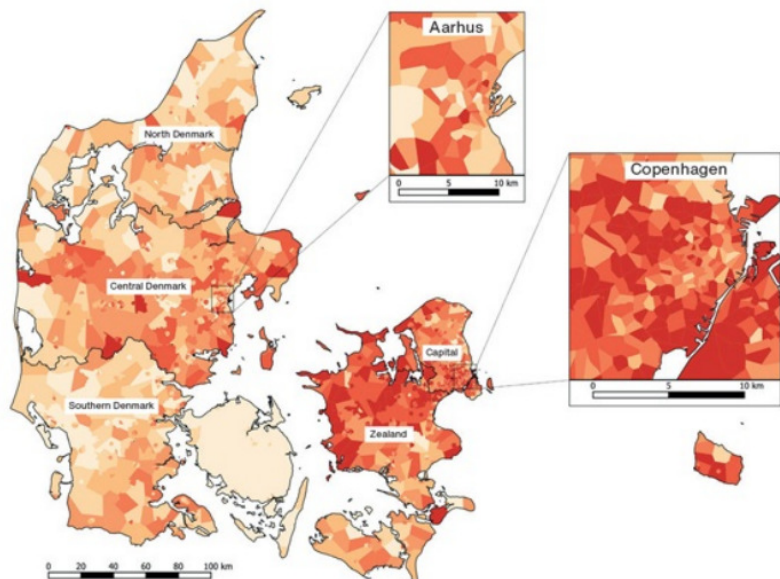
2025

2025-30

2025

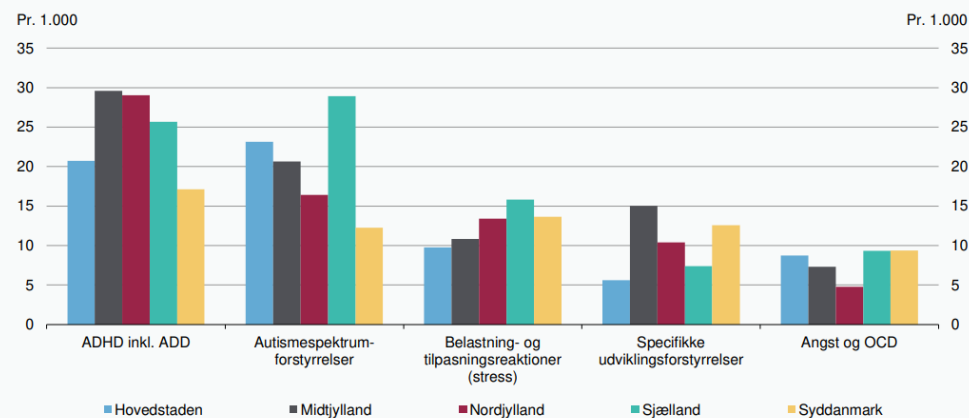
# Stort behov for fagligt fokus

A



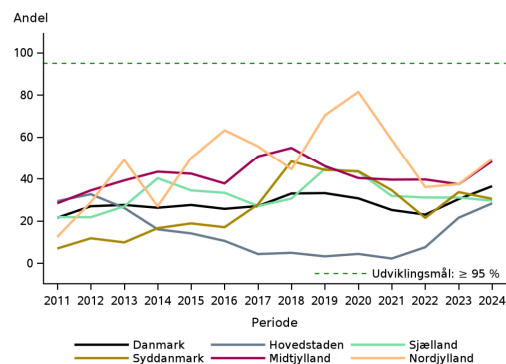
Autisme hos børn og unge, Geographic variation of recorded neurodevelopmental disorders in children and adults; Madsen, K., Dan Med J 2024;71(12):A02240144. doi: 10.61409/A02240144

Antal børn og unge fordelt på udvalgte diagnoser pr. 1.000 0-17-årige på tværs af regioner 2023



Anm.: Børn og unge er inddelt efter bopælsregion. Den enkelte person kan være registreret med flere forskellige diagnoser inden for de 10 år, og vil i så fald optræde flere gange i tabellen.  
Kilde: Danmarks Statistik, Sundhedsdatastyrelsen og egne beregninger.

Indikator 5a: Andelen af indlæggelser, der har fået vurderet sværhedsgrad af depression ved Hamiltons Depressionsskala (HAM-D17) ved udskrivelse. Trendgraf på regionsniveau.



Bemærk: I 2022 overgik Region Syddanmark og Region Nordjylland til nye patientjournalssystemer.

# Hvordan undgår vi at producere til hylden?



**DANSKE REGIONER**

Danske Regioner september 2017  
ADHD (OP90.0 og OP98.8)  
Voksneversion  
Tabelforbrug: 9 timer

**Pakkeforløb for ADHD**

VOKSNE

fi mdt Region Sjælland H



**SUNDHEDSTYRELSEN**

**Behandling af angstlidelser hos voksne**

♥ + ●

National klinisk retningslinje

**DANSK PSYKIATRISK SELSKAB**

**ECT-vejledning 2020**

Udarbejdet iht. kommissorium fra Dansk Psykiatrisk Selskab.  
Omfattende revision af tilsvarende rapport fra 2011.

Forfattere: Poul Videbech<sup>1,2</sup>, Simon Hjerrild<sup>3,4</sup>, Anders Jørgensen<sup>2,5</sup> og Martin Balslev Jørgensen<sup>2,5</sup>

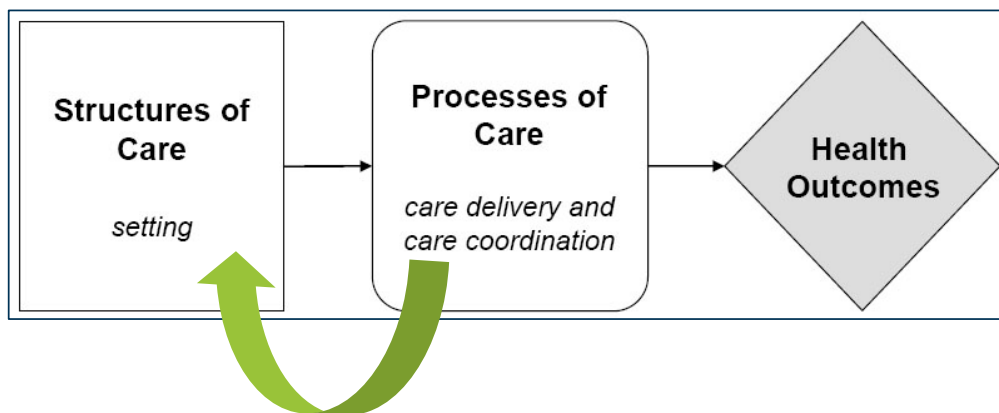
<sup>1</sup> Psykiatrisk Center Glostrup  
<sup>2</sup> Det Sundhedsvidenskabelige Fakultet, Københavns Universitet  
<sup>3</sup> Afdeling for Depression og Angst, Aarhus Universitetshospital, Skejby  
<sup>4</sup> Institut for Klinisk Medicin, Aarhus Universitet  
<sup>5</sup> Psykiatrisk Center København, øst, Rigshospitalet

# 10 årsplanen skal give et stabilt fundament

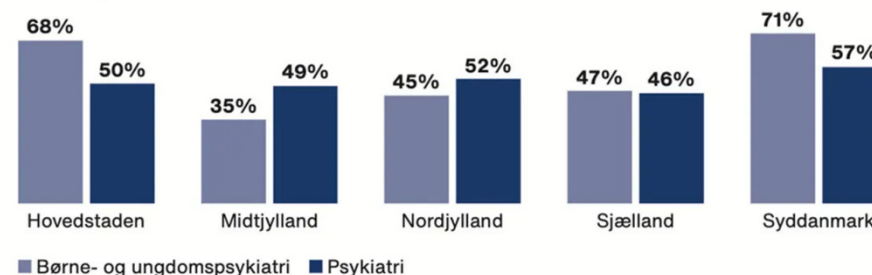
- Langsigtet kapacitetsopbygning
- Personale
  - Flere, længere, tværfagligt
- Attraktivt
  - Forskning, udvikling, trygt, afstigmatisering
- Flexibilitet



# Kvalitetsudvikling kan ikke bygge på en drøm

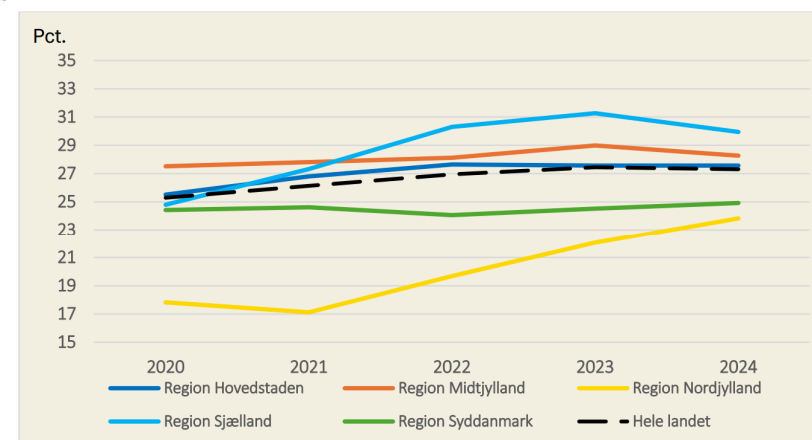


Andel regionalt ansatte, der har overvejet skifte til privat psykiatrisk beskæftigelse inden for de sidste seks måneder



Figur 4-1 Andel akutte psykiatriske genindlæggelser inden for 30 dage, køns- og aldersstandardiseret, 2020-2024 (procent)

Kilde



Kilde: Landspatientregisteret pr 20. juli 2025 fra Sundhedsdatastyrelsen.  
 Note: Genindlæggelsesfrekvensen er beregnet som andelen af indlæggelser, der efterfølges af en akut genindlæggelse inden for 30 dage.

Tabel 1-1 Antal unikke patienter i børne- og ungdomspsykiatrien inklusiv virtuelle kontakter og udekontakter, 2020-2024

	2020	2021	2022	2023	2024
Region Hovedstaden	11.174	12.323	13.818	14.734	15.820
Region Midtjylland	9.343	10.376	10.963	10.533	9.296
Region Nordjylland	3.170	3.742	3.778	3.724	3.715
Region Sjælland	5.999	6.611	6.827	7.132	7.284
Region Syddanmark	8.831	9.558	9.704	10.177	10.398
<b>Hele landet</b>	<b>38.054</b>	<b>42.044</b>	<b>44.497</b>	<b>45.709</b>	<b>46.000</b>

Kilde: Landspatientregisteret pr. 10. marts 2025.

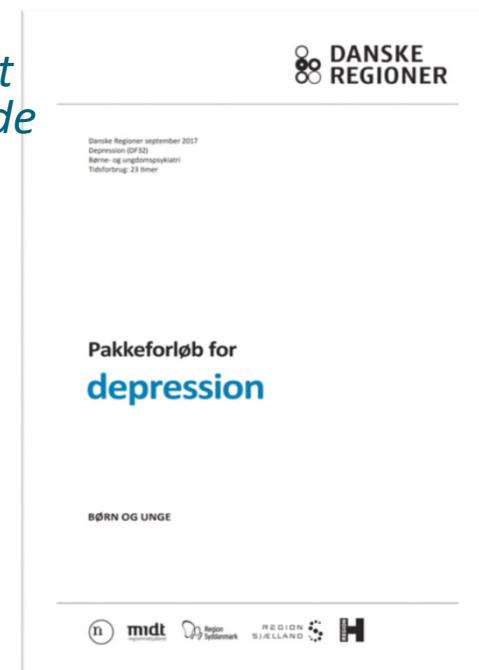
Note: Børn og unge er defineret som (0-18 år) og voksne (19 år eller derover).

# Ambitiøst sammen

- Gradvis kvalitetsforbedring
- Helhedstænkning
- Brug ressourcer klogt
- Vi skal stå på tæer, men vi må ikke knække nakken
- Dekobling er en risiko

Fra Udmøntningsaftale 2025:

*”Parterne er enige om, at kommende anbefalinger mv. fra Sundhedsstyrelsen skal understøtte, at regionerne kan tilrettelægge arbejdet således, at ressourcer og kompetencer i psykiatrien anvendes hensigtsmæssigt under hensyn til de samlede opgaver i psykiatrien”*



# Vi har fået et kvalitetsinstitut i Danmark

- Og nu flytter DMPGerne ind



# Dåbsattesten

- Faglighed og evidens
- Et helhedsorienteret borgerperspektiv
- Aktiv medspiller i integration
- Fleksibel og udviklingsorienteret



## Visionspapir for Danske Multidisciplinære Psykiatri Grupper: Sundhed for mennesker med psykisk sygdom i Danmark

Ambitionen med Danske Multidisciplinære Psykiatri Grupper (DMPG) er at understøtte et integreret sundhedsvæsen, der giver mennesker med psykisk sygdom flere leveår med mindre sygelighed og bedre livskvalitet. Målet er således at sikre øget lighed i sundhed for mennesker med psykiske lidelser i hele Danmark.

Det kræver ikke blot justeringer inden for eksisterende rammer, men en grundlæggende transformation af den måde indsatsen for mennesker med psykisk sygdom tilrettelægges og udføres. En central drivkraft i transformationen er forskning – både ved at tilføre ny viden og ved at synliggøre, hvor der er behov for at tænke nyt.

DMPG's initiale opgave er at opbygge og konsolidere faglige miljøer samt understøtte ensartede indsats på tværs af landet, udvikle og vedligeholde kliniske retningslinjer i sammenhæng til kliniske databaser og øvrige kvalitetsarbejde. Samtidigt er det vigtigt at DMPG løbende udfordres på, om organisationen bevæger sig i den rigtige retning. Det kræver målrettet arbejde med de centrale faglige ambitioner for at løfte kvaliteten i psykiatrien gennem:

- **Faglig udvikling og konsolidering**, der bygger på evidensbaseret viden og tværfaglig praksis
- **Et helhedsorienteret borgerperspektiv**, hvor indsatsen tilpasses den enkelte og opleves sammenhængende
- **Aktiv medspiller i den faglige integration af psykiatri og somatik**, så behandling ikke afhænger af, hvor i forløbet patienten befinder sig eller er tilknyttet
- **En fleksibel og udviklingsorienteret tilgang til organisering**, hvor DMPG bidrager med forslag til nye modeller for behandling, samarbejde og organisatorisk læring - som del af et lærende sundhedsvæsen med løbende tilpasning på baggrund af viden, data og praksiserfaringer

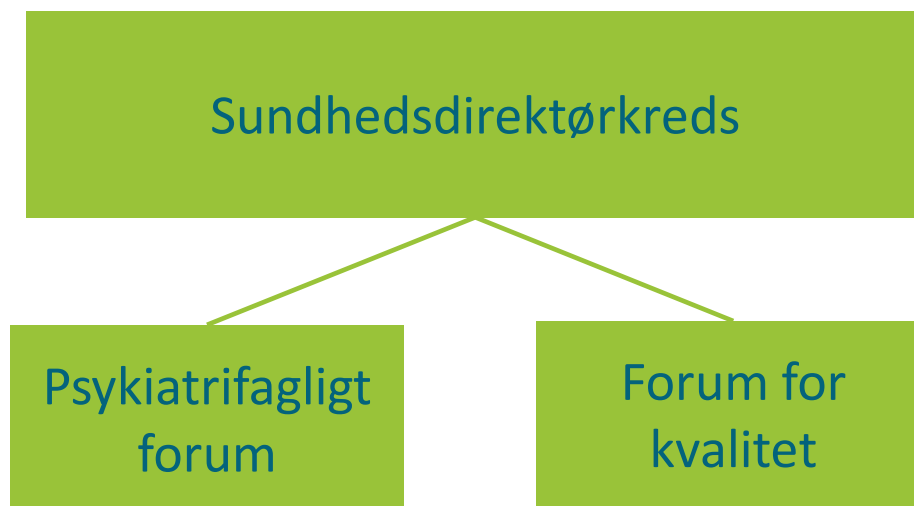
*Disse store ambitioner danner rammen for DMPG's arbejde - og foldes ud i det følgende.*

### Faglig udvikling og konsolidering

Omdrejningspunktet for DMPG's arbejde er styrket fokus på evidensbaseret behandling og landsdækkende faglig kvalitet på internationalt niveau. Ambitionen for den faglige udvikling og konsolidering er, at DMPG'erne arbejde skal:

- understøtte et lærende sundhedsvæsen ved at tage afsæt i eksisterende evidens i kliniske retningslinjer, kliniske kvalitetsdatabaser, analyser m.m. Denne viden skal være tværfaglig i sin forståelse
- bidrage til at kvalitetsdagsordenen bliver en naturlig og integreret del af den kliniske hverdag
- være med til at pege på og igangsætte forskning på områder, hvor der er et usikkert evidensgrundlag eller mangler forskning
- bidrage til at skabe sammenhæng mellem forskningsresultater og klinisk praksis

# Ledelsesansvar at sikre implementering



# Reformen og andre udviklingstendenser



*Større decentralisering  
Populationsansvar  
Integration*

*Fra mere til mindre  
Differentiering  
Digitalt først*

*Mere generalisme  
Større fleksibilitet*

*Mindre central styring  
Større fleksibilitet*

## DMP Gerne på vej

- Ambitiøs kvalitetsudvikling
- Ejerskab – fagligt og ledelsesmæssigt
- Tilpas kvalitetsudvikling til den organisatoriske formåen
- Brug reformernes udviklingsmuligheder
- Søg inspiration fra kolleger

“

Tak for jeres tid